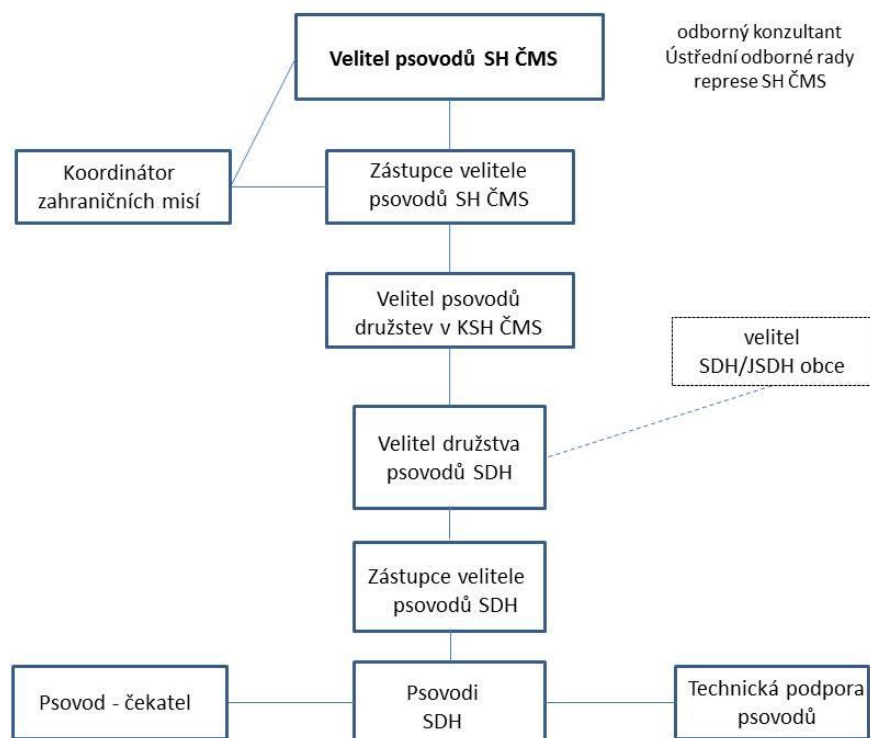


Sdružení hasičů Čech, Moravy a Slezska,

Kancelář sdružení, Římská 45, Praha 2

III.

**Organizační struktura sekce psovodů SH ČMS
Ústřední odborné rady represe**



IV.

Velitel psovodů SH ČMS

- je velitel všech psovodů organizovaných v SH ČMS;
- je odborným konzultantem v oblasti záchranářské kynologie v Ústřední odborné radě represe Sdružení hasičů Čech, Moravy a Slezska;
- je jmenován VV SH ČMS na základě návrhu sekce psovodů. Návrh může podat každý velitel družstva, který je v této funkci déle jak dva roky a má složenou zkoušku stupně „A“ s vlastním psem. Právo být navržen má každý člen psovodů SH ČMS, který minimálně dva roky působil ve funkci velitele nebo zástupce velitele družstva, nebo pět let jako vedoucí skupiny psovodů a je rozhodčím pro posuzování záchranných psů v SH ČMS;
- zastupuje psovody SH ČMS při jednáních s orgány SH ČMS a dalšími složkami IZS;

- e) dle potřeb jmenuje a odvolává rozhodčí pro posuzování záchranných psů SH ČMS a stanovuje další podmínky pro získání této kvalifikace;
- f) ustanovuje složení družstev psovodů reprezentujících SH ČMS;
- g) ustanovuje družstvo pro záchranné operace mimo území ČR;
- h) dle potřeb navrhuje novelizaci zkušebního řádu pro posuzování záchranných psů v SH ČMS;
- i) dle potřeb jmenuje a odvolává své zástupce a koordinátora zahraničních misí a určuje rozsah jejich kompetencí;
- j) společně s vedením příslušného SDH jmenuje odborného garanta výcviku družstva psovodů;
- k) uděluje jednotlivé stupně odborností psovodům a technické podpoře psovodů SH ČMS.

V.

Zástupce velitele psovodů SH ČMS

- a) je do funkce jmenován velitelem psovodů SH ČMS a je mu přímo podřízen;
- b) zastupuje velitele psovodů SH ČMS v běžných věcech;
- c) může být velitelem psovodů SH ČMS zmocněn k jednání s orgány SH ČMS a dalšími složkami IZS a veliteli jednotlivých družstev.

VI.

Koordinátor zahraničních misí

- a) je do funkce jmenován velitelem psovodů SH ČMS a je mu přímo podřízen;
- b) je zmocněn k jednání se zahraničními organizacemi a zastupitelskými orgány ČR v zahraničí v otázkách využitelnosti záchranným psů SH ČMS;
- c) v případě nasazení psovodů SH ČMS mimo území ČR zabezpečuje veškeré potřebné dokumenty a další praktické záležitosti týkající se tohoto nasazení;
- d) v případě nasazení psovodů SH ČMS mimo území ČR spolu s velitelem psovodů a místními organizacemi koordinuje družstvo určené pro záchranné operace mimo území ČR.

VII.

Rozhodčí pro posuzování záchranných psů SH ČMS

- a) je jmenován/odvolán velitelem psovodů SH ČMS;
- b) je jmenován na základě podmínek stanovených ve zkušebním řádu psovodů SH ČMS a dalších podmínek, jako jsou počet hospitací, příprava zkoušek a organizování dalších akcí SH ČMS, které stanovuje velitel psovodů SH ČMS.

VIII.

Velitel psovodů družstev v KSH ČMS

- a) je velitel psovodů družstev místně příslušných v Krajském sdružení hasičů (KSH ČMS);

- b) je odborným konzultantem v oblasti záchranářské kynologie v Krajské odborné radě represe Sdružení hasičů Čech, Moravy a Slezska;
- c) je jmenován Velitelem psovodů SH ČMS na základě návrhu sekce psovodů příslušného kraje. Návrh může podat každý velitel družstva, který je v této funkci déle jak dva roky.

IX.

Družstvo psovodů

- a) je základní organizační jednotka psovodů SH ČMS;
- b) je u konkrétní SDH založeno v případě zájmu minimálně třech členů SDH;
- c) může být založeno členem SDH, který má složenou zkoušku „A“ dle zkušebního řádu psovodů SH ČMS, nebo může být založeno členem SDH, který má složenou vstupní zkoušku dle zkušebního řádu psovodů SH ČMS.X
V případě, že má zájemce složenou pouze vstupní zkoušku dle zkušebního řádu psovodů SH ČMS, musí být velitelem psovodů SH ČMS stanoven odborný garant výcviku, tedy psovod SH ČMS, který má složenou minimálně zkoušku „A“ dle zkušebního řádu psovodů SH ČMS;
- d) je založeno při jednání vedení SDH, založení je zaznamenáno v zápise z jednání vedení a ten je odeslán veliteli psovodů SH ČMS. Ustanovení do funkce psovodů SH ČMS se potvrzuje na následující řádné valné hromadě sboru.

X.

Velitel družstva

- a) je psovod, který je do této funkce ustanoven příslušným SDH;
- b) s ostatními členy vedení SDH určuje složení družstva psovodů a na základě typu složených zkoušek přijímá nové čekatele a členy;
- c) veliteli psovodů SH ČMS navrhuje stupně udělení odborností psovodů a technické podpory;
- d) zastupuje družstvo psovodů v běžných věcech a při jednáních s velitelem psovodů SH ČMS;
- e) má v kompetenci v případě potřeby ustanovit svého zástupce a určit mu rozsah jeho kompetencí;
- f) má stanovené podmínky pro udělení hodnosti dle odborností psovoda SH ČMS.

XI.

Psovod SDH – čekatel

je žadatel o členství v družstvě psovodů SDH, který složil s vlastním psem vstupní zkoušku dle zkušebního řádu psovodů SH ČMS.

XII.

Psovod SDH

- a) je psovod záchranného psa, který je organizován v příslušném SDH a má s vlastním psem složenou minimálně jednu zkoušku stupně „A“;

b) je označen odborností psovoda záchranného psa I., II., III., nebo IV. stupně.

XIII.

Technická podpora

je člen družstva psovodů bez psa, který zajišťuje technické záležitosti týkající se výcviku a praktických nasazení. Je označen odborností technické podpory I., II., nebo III. stupně.

XIV.

Záchranný tým

tvoří psovod SDH se záchranným psem. Kvalifikační předpoklady **záchranného psa** jsou stanoveny Metodickým pokynem starosty SH ČMS k provádění přípravy odbornosti SH ČMS v oblasti psovodů záchranných psů. Konkrétní typ a stupeň složené zkoušky je zároveň předpokladem pro praktické nasazení při pátracích a záchranných akcích. V případě záchranných operací mimo území ČR je ustanoveno družstvo pro záchranné operace mimo území ČR, a to na základě stupňů odbornosti jednotlivých psovodů a aktuální vycvičenosti a akceschopnosti jednotlivých psů.

XV.

Funkční označení sekce psovodů záchranných psů SH ČMS

Psovodům SH ČMS náleží na pracovní stejnokroj PS II, polokošili s límečkem a bundu do pasu s volůžkou funkční označení dle jednotlivých funkcí, které zastávají.

Funkční označení je vyobrazeno v příloze č. 1 a je vyšívané ve velikosti 70 x 37 mm.